

สรุปผลการขับเคลื่อนปฏิบัติการภาคีเครือข่าย
ฉะเชิงเทราเมืองยั่งยืน (พ.ศ. ๒๕๖๐ – ๒๕๖๒)

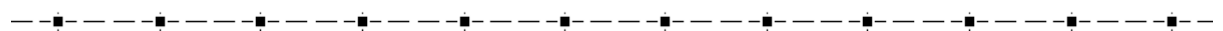


บทสรุปผู้บริหาร

วุฒิสภาธนาคารออมสิน เป็นผู้เกื้อหนุนอายุที่มีศักยภาพ มีความพร้อมและสมัครใจที่ศึกลงมาช่วยพัฒนาประเทศ โดยไม่หวังผลตอบแทนส่วนตัว ปัจจุบันมีวุฒิสภาธนาคารออมสินรวมกลุ่มกันทำงานและขับเคลื่อนงานเชิงยุทธศาสตร์ โดยดำเนินโครงการ/กิจกรรม และเสนอแนะแนวทางการพัฒนาชุมชนและสังคมที่สอดคล้องกับยุทธศาสตร์ชาติ แผนพัฒนาระดับต่าง ๆ สำนักงานสภาพัฒนาการเศรษฐกิจและสังคมแห่งชาติ (สศช.) ในฐานะหน่วยทะเบียนกลางธนาคารออมสิน และมูลนิธิพัฒนาไท (มพท.) มีภารกิจในการส่งเสริมสนับสนุน การทำงานแบบบูรณาการกับภาคีการพัฒนาทุกภาคส่วนให้ขับเคลื่อนการพัฒนาประเทศไปในทิศทางเดียวกัน จึงเห็นความสำคัญของการสร้างการเรียนรู้ร่วมกันอย่างบูรณาการ หนุนเสริมการทำงาน เป็นเครือข่ายกับภาคีการพัฒนา และการเชื่อมโยงบทบาทวุฒิสภาธนาคารออมสินกับภาคีเครือข่ายในพื้นที่แบบมีส่วนร่วมในลักษณะบูรณาการทุกภาคส่วนเพื่อขับเคลื่อนการพัฒนาในพื้นที่ที่สอดคล้องกับยุทธศาสตร์ชาติ แผนพัฒนาประเทศ และเป้าหมายการพัฒนาที่ยั่งยืน (Sustainable Development Goals : SDGs) ซึ่งเป็นเป้าหมายการพัฒนาระดับสากลไปพร้อมกัน โดยจัดทำโครงการ “วุฒิสภาธนาคารออมสินกับการขับเคลื่อนเป้าหมายการพัฒนาที่ยั่งยืน ระดับพื้นที่” ซึ่งมีจังหวัดฉะเชิงเทราเป็นพื้นที่เป้าหมายการดำเนินการ เนื่องจากวุฒิสภาธนาคารออมสิน จังหวัดฉะเชิงเทรา มีการรวมกลุ่มกันจัดตั้งเป็นชมรมเครือข่ายวุฒิสภาธนาคารออมสิน มีความรู้ความเชี่ยวชาญที่หลากหลาย เป็นสมาชิกในภาคีการพัฒนาต่างๆ ของจังหวัด และได้ยกระดับการดำเนินการเป็นปฏิบัติการภาคีเครือข่าย “ฉะเชิงเทราเมืองยั่งยืน” (SDG Lab) ในการสร้างพื้นที่ต้นแบบความสำเร็จการนำใช้ปรัชญาของเศรษฐกิจพอเพียงที่บรรลุเป้าหมายการพัฒนาที่ยั่งยืนเป็น “พื้นที่ปฏิบัติการแห่งการเรียนรู้ (SDGs Lab)” ที่เชื่อมโยงการขับเคลื่อนระดับพื้นที่กับเป้าหมายยุทธศาสตร์ชาติ แผนพัฒนาฯ ฉบับที่ ๑๒ และเป้าหมายการพัฒนาที่ยั่งยืน (SDGs) ส่งเสริมการนำใช้ปรัชญาของเศรษฐกิจพอเพียงให้เกิดผลเป็นรูปธรรม ขยายผลและต่อยอดการดำเนินงานของวุฒิสภาธนาคารออมสิน และภาคีเครือข่าย ให้สามารถยกระดับจังหวัดฉะเชิงเทรา เป็นเมืองน่าอยู่อย่างยั่งยืน

ปฏิบัติการภาคีเครือข่าย “ฉะเชิงเทราเมืองยั่งยืน” (SDG Lab) เริ่มต้นด้วยการรวมตัวรวมกลุ่ม เตรียมความพร้อมและสร้างการมีส่วนร่วมให้กับกลุ่มวุฒิสภาธนาคารออมสิน โดยจัดประชุมวุฒิสภาธนาคารออมสิน จังหวัดฉะเชิงเทรา เพื่อแลกเปลี่ยนข้อมูลและประสบการณ์การทำงาน หรือแนวทางการดำเนินงานของวุฒิสภาธนาคารออมสิน รวมถึงเก็บรวบรวมข้อมูล สำหรับการขับเคลื่อนปฏิบัติการภาคีเครือข่าย “ฉะเชิงเทราเมืองยั่งยืน” (SDG Lab) ต่อจากนั้นเป็นกระบวนการสร้างความรู้ความเข้าใจ/เชื่อมโยงการทำงานกับแผนการพัฒนาในทุกระดับ เพื่อให้เข้าใจสถานการณ์ปัจจุบันร่วมกัน และระดมความคิดเห็นเพื่อกำหนดทิศทางและแนวทางการขับเคลื่อนปฏิบัติการภาคีเครือข่าย “ฉะเชิงเทราเมืองยั่งยืน” (SDG Lab) ภายหลังจากการดำเนินงาน วุฒิสภาธนาคารออมสินและภาคีเครือข่าย ได้กำหนดให้มีการประชุมปรึกษาหารือ เพื่อเรียนรู้บทวน/พัฒนาต่อยอด โดยมีสำนักงานสภาพัฒนาการเศรษฐกิจและสังคมแห่งชาติ (สศช.) และมูลนิธิพัฒนาไท (มพท.) ลงพื้นที่ติดตามความก้าวหน้าการขับเคลื่อนงานและหนุนเสริมการขับเคลื่อนปฏิบัติการภาคีเครือข่าย ฉะเชิงเทราเมืองยั่งยืน เพื่อนำไปสู่การขยายภาคีเครือข่าย/ผสานแนวทางการทำงาน ซึ่งวุฒิสภาธนาคารออมสิน จังหวัดฉะเชิงเทรา ได้ประสานความร่วมมือเครือข่าย ๘ จังหวัด ภาคตะวันออก (ฉะเชิงเทรา ชลบุรี ปราจีนบุรี นครนายก สระแก้ว ระยอง จันทบุรี และตราด) ในการสร้างผู้นำร่วม และสร้างเครือข่ายความร่วมมือในระยะยาวผ่านการเรียนรู้จากการลงมือปฏิบัติอย่างต่อเนื่อง สร้างวัฒนธรรมความร่วมมือ เพื่อสร้างการเปลี่ยนแปลงสู่การพัฒนาที่ยั่งยืน

การดำเนินงานในระยะต่อไป สศช. และ มพท. ร่วมกับมูลนิธิอาสาสมัครสอน จังหวัดฉะเชิงเทราและเครือข่าย ดำเนินการจัดการความรู้เชิงลึกโดยถอดบทเรียนกระบวนการขับเคลื่อนการพัฒนาในระดับพื้นที่ (SDG Lab) ที่นำไปสู่การบรรลุเป้าหมายการพัฒนาที่ยั่งยืนและควรนำมาเป็นต้นแบบความสำเร็จ ประเด็นการพัฒนาเมืองยั่งยืน ที่เน้นสร้างการมีส่วนร่วมของประชาชนในพื้นที่ กลไกมูลนิธิอาสาสมัครสอน และภาคส่วนต่าง ๆ และถอดบทเรียน “ตะวันออก วิถีแห่งความสุข” โดยศึกษากระบวนการจัดทำวาระเปลี่ยนตะวันออกแบบมีส่วนร่วมที่ดึงทุนทางสังคมและภาคีการพัฒนาาร่วมคิด ร่วมออกแบบแนวทางการพัฒนาเพื่อสร้างการเปลี่ยนแปลงสู่ความสมดุลและยั่งยืนของภาคตะวันออก นอกจากนี้ จัดให้มีการประชุมเชิงปฏิบัติการเพื่อทบทวนการดำเนินงานปฏิบัติการภาคีเครือข่าย “ฉะเชิงเทราเมืองยั่งยืน” (SDG Lab) แสวงหาประเด็นและแนวทางร่วมพัฒนากับภาคีเครือข่ายที่เกี่ยวข้อง รวมทั้งขยายภาคีความร่วมมือในระดับภูมิภาคให้เป็นหุ้นส่วนการพัฒนาที่เข้มแข็ง สามารถเชื่อมโยงกับแผนพัฒนาระดับต่าง ๆ สู่การขับเคลื่อนในพื้นที่ อีกทั้งเป็นส่วนหนึ่งในการสนับสนุนการบรรลุเป้าหมายการพัฒนาที่ยั่งยืน (SDGs) ของประเทศไทยด้วย



สารบัญ

หน้า

บทสรุปผู้บริหาร

ความเป็นมา

๑

เส้นทางสู่ห้องปฏิบัติการพัฒนาที่ยั่งยืน SDG Lab

๒

กระบวนการห้องปฏิบัติการที่ยั่งยืน SDG Lab

๔

ผลการดำเนินงาน

๖

การดำเนินงานในระยะต่อไป

๑๕



สรุปผลการขับเคลื่อนปฏิบัติการภาคีเครือข่าย ฉะเชิงเทราเมืองยั่งยืน (พ.ศ. ๒๕๖๐ – ๒๕๖๒)

ความเป็นมา

ยุทธศาสตร์ชาติ (พ.ศ. ๒๕๖๑ - ๒๕๘๐) เป็นกรอบการพัฒนาประเทศที่กำหนดเป้าหมายระยะยาว มีวิสัยทัศน์ว่า “ประเทศมีความมั่นคง มั่งคั่ง ยั่งยืน เป็นประเทศพัฒนาแล้ว ด้วยการพัฒนาตามปรัชญาของเศรษฐกิจพอเพียง” ให้มีขีดความสามารถในการแข่งขัน มีรายได้สูง คนไทยอยู่ดีกินดี โดยมีแผนพัฒนาเศรษฐกิจและสังคมแห่งชาติ ฉบับที่ ๑๒ (พ.ศ. ๒๕๖๐-๒๕๖๕) เป็นแนวทางการพัฒนาประเทศด้วยการน้อมนำปรัชญาของเศรษฐกิจพอเพียงมาเป็นแนวทางการพัฒนาประเทศ ยึดคนเป็นศูนย์กลางของการพัฒนาอย่างมีส่วนร่วม โดยให้ความสำคัญกับการยกระดับรายได้และสร้างโอกาส ในการประกอบอาชีพ การเพิ่มศักยภาพและขีดความสามารถของชุมชนในการจัดการปัญหาด้วยตนเอง และสนับสนุนให้คนในชุมชนมีส่วนร่วมคิดและร่วมกำหนดแนวทางการพัฒนาชุมชนท้องถิ่น บนหลักการพึ่งพาตนเองที่คำนึงถึงศักยภาพ ทรัพยากร ภูมิปัญญา วิถีชีวิต วัฒนธรรม และสิ่งแวดล้อม ในชุมชนเป็นหลัก ซึ่งเป็นแผนระยะกลางที่แปลงยุทธศาสตร์ชาติ ในช่วง ๕ ปีแรก และมุ่งสู่เป้าหมายการพัฒนาที่ยั่งยืน (Sustainable Development Goals : SDGs) ซึ่งเป็นเป้าหมายการพัฒนาระดับสากลไปพร้อมกัน เพื่อขับเคลื่อนประเทศไทยให้มีความเข้มแข็งจากภายใน เชื่อมโยงไปสู่ประชาคมโลก

วุฒิสภา อนุกรรมการสมอง เป็นผู้ที่เกี่ยวข้องอยู่แล้วทั้งจากภาครัฐหรือเอกชน ตลอดจนผู้ทรงภูมิปัญญาท้องถิ่นที่มีความพร้อมและสมัครใจอุทิศตน เพื่อนำปัญญาความรู้ประสบการณ์และความเชี่ยวชาญมาช่วยพัฒนาประเทศ โดยไม่หวังผลตอบแทนส่วนตัว กล่าวได้ว่า วุฒิสภาอนุกรรมการสมองเป็นทุนมนุษย์และเป็นกลไกการพัฒนาที่มีศักยภาพและทรงคุณค่าสำหรับสังคมไทย สามารถถ่ายทอดภูมิความรู้และประสบการณ์สู่คนรุ่นใหม่ เพื่อสร้างสรรค์สิ่งที่ดีงามและก่อให้เกิดประโยชน์แก่สังคมและประเทศชาติได้เป็นอย่างดี ปัจจุบันวุฒิสภาอนุกรรมการสมองได้มีการรวมกลุ่มกันทำงานและขับเคลื่อนงานเชิงยุทธศาสตร์ โดยดำเนินโครงการ/กิจกรรมและเสนอแนะแนวทางการพัฒนาชุมชนและสังคมตามความต้องการของชุมชน ที่สอดคล้องกับยุทธศาสตร์การพัฒนาจังหวัดและแผนพัฒนาประเทศ มีผลการดำเนินงานเป็นรูปธรรมและเป็นที่ยอมรับต่อสาธารณชน ซึ่งการขับเคลื่อนงานตามยุทธศาสตร์จังหวัดและยุทธศาสตร์ชาติให้ประสบผลสำเร็จตามเป้าหมายที่วางไว้นั้น จะต้องให้ความสำคัญกับกระบวนการพัฒนาที่เน้น “คนเป็นศูนย์กลางแบบบูรณาการ” โดยใช้หลักการเรียนรู้ร่วมกัน ร่วมคิด ร่วมทำ ร่วมติดตามประเมินผล และแลกเปลี่ยนประสบการณ์ ทำงานในรูปแบบภาคีเครือข่าย และสร้างการมีส่วนร่วมของทุกภาคส่วนในพื้นที่/จังหวัด/ชุมชน รวมทั้งการเชื่อมโยงเครือข่ายต่าง ๆ ทั้งในระดับจังหวัดและประเทศ โดยมีวุฒิสภาอนุกรรมการสมองเป็นตัวเชื่อมโยงนโยบายชุมชน/ฐานราก เพื่อให้การทำงานที่มีประสิทธิภาพ รวดเร็ว และขยายผลได้อย่างกว้างขวาง

สำนักงานสภาพัฒนาการเศรษฐกิจและสังคมแห่งชาติ (สศช.) ในฐานะหน่วยทะเบียนกลางอนุกรรมการสมอง และมูลนิธิพัฒนาไท มีภารกิจในการสร้างองค์ความรู้เกี่ยวกับปรัชญาของเศรษฐกิจพอเพียง ยุทธศาสตร์ชาติ แผนพัฒนาเศรษฐกิจและสังคมแห่งชาติ และเป้าหมายการพัฒนาที่ยั่งยืน พร้อมส่งเสริมสนับสนุน การทำงานแบบบูรณาการกับภาคีการพัฒนาทุกภาคส่วนให้ขับเคลื่อนการพัฒนาประเทศไปในทิศทางเดียวกัน จึงเห็นความสำคัญของการสร้างการเรียนรู้ร่วมกันอย่างบูรณาการ หนุนเสริมการทำงาน เป็นเครือข่ายกับภาคีการ

พัฒนา และการเชื่อมโยงบทบาทวุฒิสภาในการสมองกับภาคีเครือข่ายในพื้นที่แบบมีส่วนร่วมในลักษณะบูรณาการทุกภาคส่วน เพื่อขับเคลื่อนการพัฒนาในพื้นที่ที่สอดคล้องกับยุทธศาสตร์ชาติ แผนพัฒนาประเทศ และเป้าหมายการพัฒนาที่ยั่งยืน โดยจัดทำโครงการ “วุฒิสภาในการสมองกับการขับเคลื่อนเป้าหมายการพัฒนาที่ยั่งยืน ระดับพื้นที่” ขึ้น



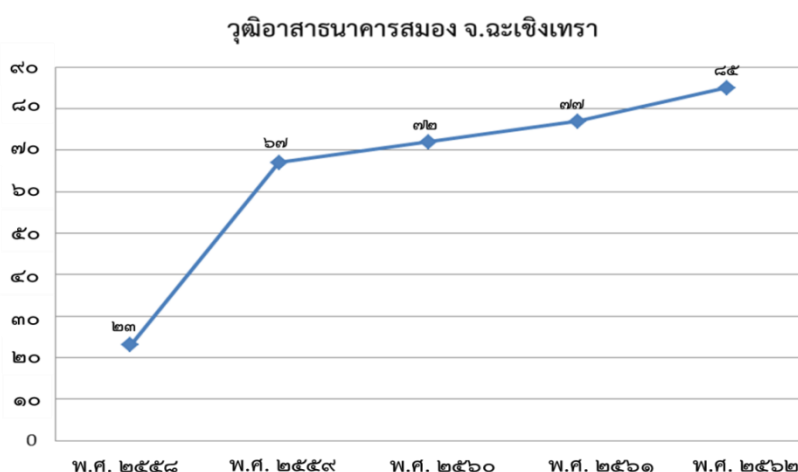
โดยการคัดเลือกจังหวัดฉะเชิงเทรา เป็นพื้นที่เป้าหมายการดำเนินการ เนื่องจากวุฒิสภาในการสมอง จังหวัดฉะเชิงเทรา มีการรวมกลุ่มกันจัดตั้งเป็นชมรมเครือข่ายวุฒิสภาในการสมอง มีความรู้ความเชี่ยวชาญที่หลากหลาย เป็นสมาชิกในภาคีการพัฒนาต่างๆ ของจังหวัด เช่น ภาคประชาสังคม สถาบันพัฒนาองค์กรชุมชน (พอช.) สำนักงานกองทุนสนับสนุนการสร้างเสริมสุขภาพ (สสส.) เป็นต้น มีการขับเคลื่อนการพัฒนาในพื้นที่ ทั้งด้านเศรษฐกิจ สังคม ทรัพยากรธรรมชาติและสิ่งแวดล้อม และเชื่อมโยงการทำงานกับภาคีเครือข่ายการพัฒนาทุกภาคส่วน ในจังหวัด ทั้งภาครัฐ ภาคเอกชน ภาคประชาสังคม ภาคประชาชน และชุมชน มาอย่างต่อเนื่อง อีกทั้งเป็นจังหวัดที่อยู่ในพื้นที่เขตเศรษฐกิจพิเศษภาคตะวันออก (Eastern Economic Corridor : EEC) ที่มีเป้าหมายการพัฒนาและยกระดับการลงทุนภาคอุตสาหกรรม ซึ่งเป็นกลไกหนึ่งในการขับเคลื่อนเศรษฐกิจของประเทศ ในอนาคต ตามยุทธศาสตร์ชาติ แผนพัฒนาฯ ฉบับที่ ๑๒ และเป้าหมายการพัฒนาที่ยั่งยืน ซึ่งประชาชน ชุมชน และสังคม จะได้รับผลกระทบจากการพัฒนาพื้นที่ในด้านต่าง ๆ เช่น ทรัพยากรธรรมชาติและสิ่งแวดล้อม การเกษตร อัตลักษณ์ของชุมชน การกระจายการพัฒนาในแต่ละพื้นที่ของจังหวัด เป็นต้น โดยมีวุฒิสภาจังหวัดฉะเชิงเทรา เป็นแกนกลางในการประสานความร่วมมือกับภาคส่วนต่าง ๆ จากภาครัฐ ภาคเอกชน ภาคประชาสังคม และภาคประชาชนในพื้นที่ ในการขับเคลื่อนการพัฒนาชุมชนและสังคม ให้มีส่วนร่วมในการสร้างความเข้มแข็งพึ่งพาตนเอง บนฐานปรัชญาของเศรษฐกิจพอเพียง จึงเป็นจังหวัดที่มีความพร้อมในการขับเคลื่อนกระบวนการพัฒนาแบบมีส่วนร่วมไปสู่เป้าหมายการพัฒนาที่ยั่งยืน และเป็นตัวอย่างในการเชื่อมโยงการทำงานกับกลุ่มต่าง ๆ ในจังหวัด ทั้งภาครัฐ เอกชน และประชาสังคม เพื่อให้วุฒิสภาในการสมองจังหวัดอื่นนำไปปรับปรุงรูปแบบการขับเคลื่อนงานต่อไป

เส้นทางสู่ห้องปฏิบัติการพัฒนาที่ยั่งยืน SDG Lab

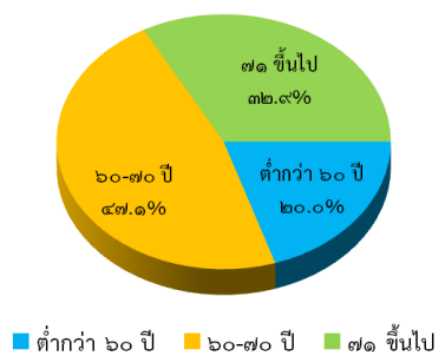
การขับเคลื่อนงานของวุฒิสภาในการสมอง จังหวัดฉะเชิงเทรา ในระยะแรกส่วนใหญ่เป็นการทำงานลักษณะปัจเจกบุคคลตามความรู้ความสามารถและความเชี่ยวชาญของแต่ละบุคคล มีการประชุมเพื่อแลกเปลี่ยนแนวทางการดำเนินงานเป็นครั้งคราว ไม่มีการวางแผนการทำงานร่วมกัน และไม่มีการเชื่อมโยงเครือข่ายการทำงานกับภาครัฐและเอกชน ส่งผลให้การดำเนินงานไม่มีความต่อเนื่องและผลงานที่เป็นรูปธรรม

ต่อมาในปี พ.ศ. ๒๕๕๙ นายเจษฎา มิ่งสมร ประธานวุฒิสภาในการสมอง จังหวัดฉะเชิงเทรา ได้เห็นถึงความสำคัญของการขับเคลื่อนงานร่วมกันของวุฒิสภาในการสมอง จึงกำหนดจัดประชุมวุฒิสภาในการสมอง จังหวัดฉะเชิงเทรา เพื่อหารือแนวทางการดำเนินงาน และตั้งชมรมวุฒิสภาในการสมอง จังหวัดฉะเชิงเทรา พร้อมจัดทำข้อตกลงและแผนปฏิบัติการในการขับเคลื่อนการปฏิบัติงานของชมรมวุฒิสภาในการสมองจังหวัดฉะเชิงเทรา ประจำปี พ.ศ. ๒๕๕๙ – ๒๕๖๐ โดยเน้นการขับเคลื่อนโครงการ “แหล่งเรียนรู้ประวัติและผลงานของ พระยาศรีสุนทรโวหาร (น้อย อาจารยางกูร)” และโครงการสื่อสารประชาสัมพันธ์ ผลงานและกิจกรรมของวุฒิสภาในการสมองจังหวัดฉะเชิงเทราต่อภาคีเครือข่ายในจังหวัด

ภายหลังจากวุฒิสภาการสมอง จังหวัดฉะเชิงเทรา มีการรวมตัวกันเป็นกลุ่มเครือข่ายเพื่อขับเคลื่อนงานในระดับจังหวัด ทำให้จำนวนวุฒิสภาการสมองมีการขยายตัวของสมาชิกอย่างต่อเนื่อง ปัจจุบัน วุฒิสภาการสมอง จังหวัดฉะเชิงเทรา มีจำนวนทั้งสิ้น ๘๕ คน (ณ ๓๐ ธันวาคม ๒๕๖๒) ส่วนใหญ่เป็นชายถึง ร้อยละ ๙๘ ของวุฒิสภาฯ ทั้งหมด โดยมีวุฒิสภาฯ ที่มีอายุน้อยกว่า ๖๐ ปี จำนวน ๑๗ คน คิดเป็นร้อยละ ๒๐ อายุระหว่าง ๖๐ – ๗๐ ปี จำนวน ๔๐ คน ร้อยละ ๔๗.๑ และ อายุ ๗๑ ปีขึ้นไป จำนวน ๒๘ คน ร้อยละ ๓๒.๙ ส่วนใหญ่จบการศึกษาระดับปริญญาตรี ร้อยละ ๔๑.๑๖ มีความเชี่ยวชาญด้านการศึกษามากที่สุด ร้อยละ ๒๘.๕๗ รองลงมาเป็นด้านการเกษตร ร้อยละ ๒๓.๒๑ ด้านการเงิน การคลัง ร้อยละ ๗.๑๔ ด้านสังคม ชุมชน แรงงาน ร้อยละ ๗.๑๔ และเป็นข้าราชการสูงถึงร้อยละ ๖๐ (๔๕ คน)



ช่วงอายุของวุฒิสภาการสมอง



วุฒิสภาการสมอง จังหวัดฉะเชิงเทรา ยังคงขับเคลื่อนงานพัฒนาในระดับพื้นที่อย่างต่อเนื่อง และได้พัฒนาแนวทางการทำงานโดยเชื่อมโยงกับเป้าหมายการพัฒนาของประเทศและวาระการพัฒนาของโลก คือ ยุทธศาสตร์ชาติและเป้าหมายการพัฒนาที่ยั่งยืน (SDGs) โดยร่วมกับ สศช. และ มพท. ขับเคลื่อนปฏิบัติการภาคีเครือข่าย “ฉะเชิงเทราเมืองยั่งยืน” (SDG Lab) ในการสร้างพื้นที่ต้นแบบความสำเร็จการนำใช้ปรัชญาของเศรษฐกิจพอเพียงที่บรรลุเป้าหมายการพัฒนาที่ยั่งยืนเป็น “พื้นที่ปฏิบัติการแห่งการเรียนรู้ (SDGs Lab)” ที่เชื่อมโยงการขับเคลื่อนระดับพื้นที่กับเป้าหมายยุทธศาสตร์ชาติ แผนพัฒนา ฉบับที่ ๑๒ และเป้าหมายการพัฒนาที่ยั่งยืน (SDGs) โดยมีวุฒิสภาการสมองและภาคีเครือข่ายเป็นหุ้นส่วนการพัฒนาแบบมีส่วนร่วม นำนโยบายจากส่วนกลางมาขับเคลื่อนดำเนินการร่วมกับประชาชนในพื้นที่ เพื่อส่งเสริมการนำใช้ปรัชญาของเศรษฐกิจพอเพียงให้เกิดผลเป็นรูปธรรม ขยายผลและต่อยอดการดำเนินงานของวุฒิสภาการสมองและภาคีเครือข่าย ให้สามารถยกระดับจังหวัดฉะเชิงเทรา เป็นเมืองน่าอยู่อย่างยั่งยืน เกิดภาคีความร่วมมือเป็นหุ้นส่วนการพัฒนาที่เข้มแข็ง ชุมชนสามารถแก้ไขปัญหาและจัดการตนเองได้

กระบวนการห้องปฏิบัติการที่ยั่งยืน SDG Lab

“ห้องปฏิบัติการที่ยั่งยืน” เป็นพื้นที่การเรียนรู้ การเรียนรู้ที่เชื่อมโยงการทำงานร่วมกันระหว่างเครือข่ายและภาคีภาคส่วนต่าง ๆ ในการพัฒนาชุมชนท้องถิ่นและจังหวัดให้เกิดความยั่งยืน

๑. รวมตัว/รวมกลุ่ม

รวมตัวรวมกลุ่ม เตรียมความพร้อมและสร้างการมีส่วนร่วมให้กับกลุ่มวุฒิสภาคารสมอง โดยจัดประชุมวุฒิสภาคารสมอง จังหวัดฉะเชิงเทรา เพื่อพูดคุยทำความเข้าใจ แลกเปลี่ยนข้อมูลและประสบการณ์การทำงานสาธารณะหรืองานพัฒนาที่ตนเองได้ทำหรือได้ร่วมทำกับภาคีเครือข่าย หรือแนวทางการดำเนินงานของวุฒิสภาคารสมองเป็นระยะ ๆ รวมถึงเก็บรวบรวมข้อมูลและประมวลความเห็นประเด็นการพัฒนา เพื่อเป็นข้อมูลนำเข้า (Input) สำหรับการขับเคลื่อนปฏิบัติการภาคีเครือข่าย “ฉะเชิงเทราเมืองยั่งยืน” (SDG Lab) ต่อไป

๒. สร้างความรู้ความเข้าใจ/เชื่อมโยงการทำงานกับแผนการพัฒนาในทุกระดับ

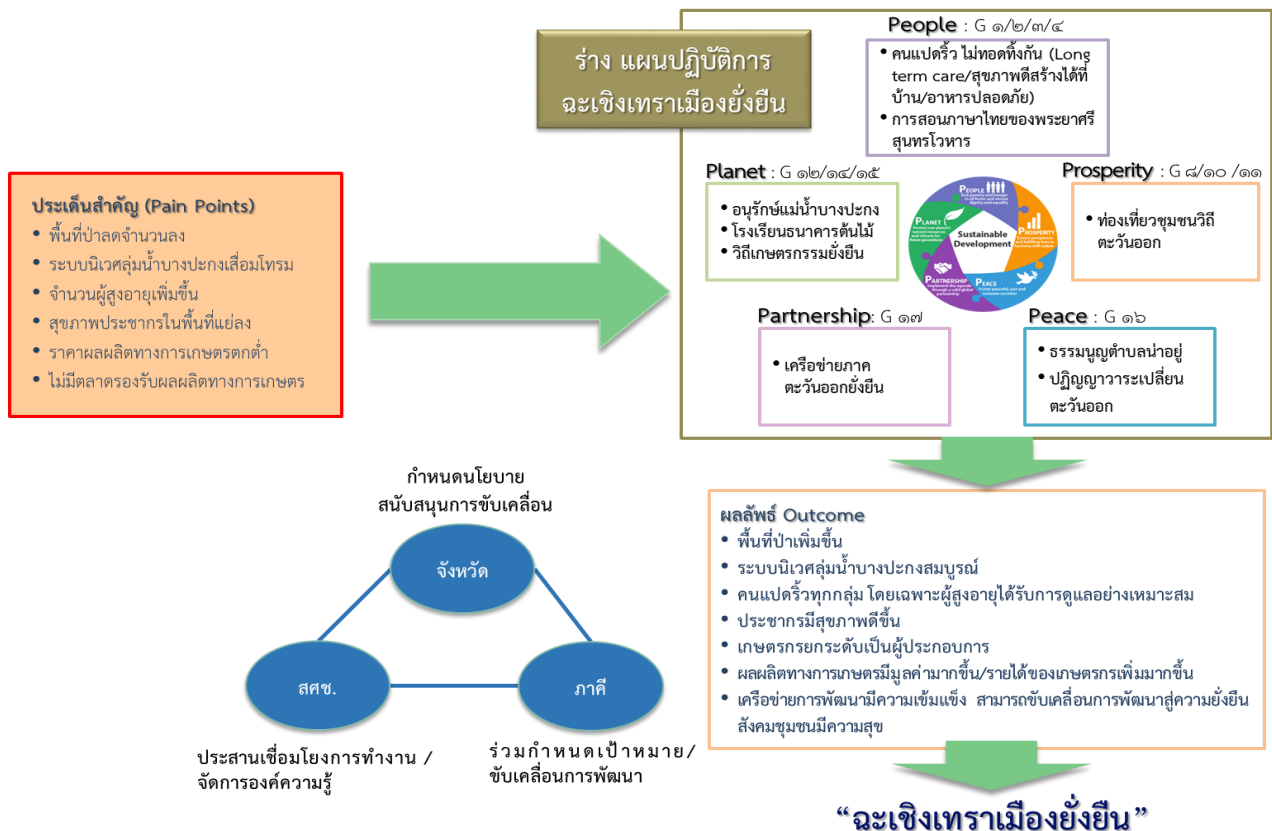
โดยจัดประชุมเชิงปฏิบัติการ “เตรียมการขับเคลื่อนงานปฏิบัติการภาคีเครือข่าย ฉะเชิงเทราเมืองยั่งยืน” เมื่อวันที่ ๒๙-๓๐ ตุลาคม ๒๕๖๑ เพื่อสร้างความรู้ความเข้าใจสถานการณ์ปัจจุบันร่วมกัน ความรู้สึกร่วมถึงเป้าหมายและความท้าทายร่วมกัน รวมทั้งจัดกระบวนการระดมความคิดเห็นการขับเคลื่อนปฏิบัติการภาคีเครือข่าย “ฉะเชิงเทราเมืองยั่งยืน” (SDG Lab) รวบรวม ค้นหา คัดเลือก (Mapping) ภารกิจของกลุ่ม เพื่อร่วมกันออกแบบ จัดทำ ร่าง แผนปฏิบัติการ “ฉะเชิงเทราเมืองยั่งยืน” โดยพิจารณาจากประเด็นสำคัญในการพัฒนา (Pain point) และมิติการพัฒนาของเป้าหมายการพัฒนาที่ยั่งยืน (SDGs) ๕ มิติ ได้แก่ มิติการพัฒนาคน (People) มิติด้านทรัพยากรธรรมชาติและสิ่งแวดล้อม (Planet) มิติความมั่งคั่งและการเจริญเติบโตทางเศรษฐกิจ (Prosperity) มิติด้านความยุติธรรมและความสันติสุข (Peace) และมิติหุ้นส่วนการพัฒนา (Partnership) นอกจากนี้ ได้จัดให้มีการประชุมเชิงปฏิบัติการวุฒิสภาคารสมองรวมพลังขับเคลื่อนยุทธศาสตร์ชาติและแผนพัฒนาฯ ฉบับที่ ๑๒ ตามปรัชญาของเศรษฐกิจพอเพียง เมื่อวันที่ ๒๔ - ๒๕ ธันวาคม ๒๕๖๑ วิเคราะห์ศักยภาพของพื้นที่ ทรัพยากร วัฒนธรรม และวิถีชีวิต รวมถึงแนวทางการขับเคลื่อนการพัฒนาฯ ในพื้นที่จังหวัดฉะเชิงเทรา เพื่อเชื่อมโยงเป้าหมายร่วมระหว่างยุทธศาสตร์การพัฒนาระดับประเทศ ยุทธศาสตร์จังหวัด และเป้าหมายการพัฒนาที่ยั่งยืน



๓. ดำเนินการ/ปฏิบัติในพื้นที่

วุฒิสภาคารสมองและภาคีเครือข่ายขับเคลื่อนงานตาม แผนปฏิบัติการ ฉะเชิงเทราเมืองยั่งยืน ประกอบด้วย (๑) มิติการพัฒนาคน People : การปฏิรูประบบเพื่อรองรับสังคมสูงวัย “คนแปดริ้วไม่ทอดทิ้งกัน (Long term care) สุขภาพดีสร้างได้ที่บ้าน - เมืองอาหารปลอดภัย” และการสอนภาษาไทยของพระยาศรีสุนทรโวหาร เพื่อแก้ไขปัญหานักเรียนอ่านไม่ออกเขียนไม่ได้ในทุกระดับชั้น

(๒) มิติด้านทรัพยากรธรรมชาติและสิ่งแวดล้อม (Planet) : การอนุรักษ์แม่น้ำบางปะกง โรงเรียนธนาคารตันไม้ และวิถีเกษตรกรรมยั่งยืน – เกษตรอินทรีย์ (๓) มิติความมั่งคั่งและการเจริญเติบโตทางเศรษฐกิจ (Prosperity) : การท่องเที่ยวชุมชนวิถีตะวันออก “โครงการตะวันยิ้มสืบสานชุมชนตะวันออกหยั่งรากบางปะกง” (๔) มิติด้านความยุติธรรมและความสันติสุข (Peace) : ธรรมนูญตำบลน่าอยู่ และปฏิญญาวาระเปลี่ยนตะวันออก (๕) มิติหุ้นส่วนการพัฒนา (Partnership) : เครือข่ายภาคตะวันออกยั่งยืน



๔. เรียนรู้บททวน/พัฒนาต่อยอด

วุฒิสภาธนาคารสมองและภาคีเครือข่าย กำหนดให้มีการประชุมทุกวันที่ ๘ ของเดือน เพื่อปรึกษาหารือ เปิดใจ เปิดความคิด แลกเปลี่ยนประสบการณ์ ร่วมกันเรียนรู้ และทำความเข้าใจความเชื่อมโยงของ องค์ประกอบต่าง ๆ อย่างเป็นระบบ โดยเน้นการทำงานร่วมกันในแนวราบ เพื่อส่งเสริมให้เกิดการพัฒนา แนวคิด วิธีการทำงานร่วมกันแบบใหม่ หรือนวัตกรรมการพัฒนาแบบใหม่ เพื่อสร้างหรือรองรับการเปลี่ยนแปลง ในขณะเดียวกัน สศช. และ มพท. ลงพื้นที่ติดตามความก้าวหน้าการขับเคลื่อนงานของ วุฒิสภาธนาคารสมองและภาคีการพัฒนา เพื่อหนุนเสริมการขับเคลื่อนปฏิบัติการภาคีเครือข่าย ฉะเชิงเทราเมืองยั่งยืน ให้เกิดการลงมือสร้างการเปลี่ยนแปลงจริงอย่างต่อเนื่อง และศึกษารูปแบบ กระบวนการพัฒนาแบบมีส่วนร่วม ระหว่างวุฒิสภาธนาคารสมองกับภาคีเครือข่าย พร้อมทั้งประมวล สังเคราะห์ สรุปผลข้อมูลที่ได้จากการศึกษากระบวนการขับเคลื่อนงานระหว่างวุฒิสภาธนาคารสมองกับ ภาคีเครือข่ายในระดับจังหวัด เพื่อนำไปสู่การจัดทำรูปแบบกระบวนการพัฒนาแบบมีส่วนร่วม และ เผยแพร่ไปยังวุฒิสภาธนาคารสมองจังหวัดอื่น

๕. ขยายภาคีเครือข่าย/ประสานแนวทางการทำงาน

วุฒิสภาศาลากลางสมอ จังหวัดฉะเชิงเทรา ประสานความร่วมมือในการพัฒนาเมืองยั่งยืนร่วมกับเครือข่าย ๘ จังหวัด ภาคตะวันออก (ฉะเชิงเทรา ชลบุรี ปราจีนบุรี นครนายก สระแก้ว ระยอง จันทบุรี และตราด) สร้างผู้นำร่วม (Collective Leadership) และสร้างเครือข่ายความร่วมมือในระยะยาว ผ่านการเรียนรู้จากการลงมือปฏิบัติอย่างต่อเนื่อง สร้างวัฒนธรรมความร่วมมือ (Culture of Collaboration) เพื่อสร้างการเปลี่ยนแปลงสู่การพัฒนาที่ยั่งยืน

ผลการดำเนินงาน

๑. ผลการดำเนินงาน ปี พ.ศ. ๒๕๕๙ – ๒๕๖๐

สศช. และ มพท. ได้ลงพื้นที่เพื่อติดตามผลการดำเนินการขับเคลื่อนงานของวุฒิสภาศาลากลางสมอ จังหวัดฉะเชิงเทรา จำนวน ๒ ครั้ง สรุปผลการดำเนินงานได้ ดังนี้

๑.๑ การขับเคลื่อนการพัฒนาเชิงประเด็น

- ๑) โครงการ “แหล่งเรียนรู้ประวัติและผลงานของ พระยาศรีสุนทรโวหาร (น้อย อาจารยางกูร)”
วุฒิสภาศาลากลางสมอ ด้านการศึกษา และผู้บริหารโรงเรียนเทศบาล ๒ พระยาศรีสุนทรโวหาร (น้อย อาจารยางกูร) ร่วมจัดทำโครงการแหล่งเรียนรู้ประวัติและผลงานของพระยาศรีสุนทรโวหาร (น้อย อาจารยางกูร) เพื่อให้โรงเรียนเทศบาล ๒ พระยาศรีสุนทรโวหารฯ เป็นแหล่งเรียนรู้ เก็บรวบรวมประวัติ และเผยแพร่ผลงานต่าง ๆ ของพระยาศรีสุนทรโวหาร ให้เป็นที่รู้จักต่อสาธารณะ พร้อมทั้งพัฒนาเป็นโรงเรียนตัวอย่างที่ใช้วิธีการสอนภาษาไทยของพระยาศรีสุนทรโวหาร ในการแก้ไขปัญหานักเรียนอ่านไม่ออกเขียนไม่ได้ในทุกระดับชั้น
- ๒) สวนวนเกษตร ผู้ใหญ่วิบูลย์ เข้มเฉลิม และวุฒิสภาฯ ด้านการเกษตร เป็นวิทยากรถ่ายทอดองค์ความรู้ให้แก่เกษตรกร และประชาชนที่สนใจ เกี่ยวกับแนวทางการจัดการที่ดินและการเกษตร ที่ให้ความสำคัญกับการปลูกไม้ยืนต้นที่ใช้ประโยชน์ได้ ร่วมกับการปลูกพืชเพื่อเป็นอาหารและการเลี้ยงสัตว์ในลักษณะผสมผสานจนเป็นนิเวศการเกษตรที่เลียนแบบป่าธรรมชาติ กระบวนการเรียนรู้เพื่อพึ่งพาตนเอง และการพัฒนาที่ยั่งยืน รวมทั้งแจกจ่ายและขายพันธุ์ไม้ให้ผู้เริ่มสนใจการปลูกต้นไม้
- ๓) โครงการตะวันยิ้มสืบสานชุมชนตะวันออก หยั่งรากบางปะกง สถาบันสื่อเด็กและเยาวชน (สสย.) ร่วมกับกลุ่มละครเพื่อการเรียนรู้บางพลี และชุมชนอำเภอบ้านโพธิ์ ดำเนินโครงการตะวันยิ้มสืบสานชุมชนตะวันออก โดยทำการวิจัยเรื่อง “หยั่งรากบางปะกง” เพื่อขับเคลื่อนเศรษฐกิจชุมชนลุ่มแม่น้ำบางปะกง และสร้างจิตสำนึกให้คนในท้องถิ่นเห็นความสำคัญของการอนุรักษ์ทรัพยากรธรรมชาติ ด้วยการสร้างความรู้ความเข้าใจกับเด็กและเยาวชน และชุมชน ในการอนุรักษ์แม่น้ำบางปะกง ศิลปวัฒนธรรม วิถีชีวิตของคนในชุมชน และพัฒนาทรัพยากรให้สามารถสร้างรายได้ให้แก่ชุมชนได้อย่างยั่งยืน โดยมีนายสมนึก เมธาวิน วุฒิสภาศาลากลางสมอ เป็นแกนนำในการประสานงานกับชุมชน

- ๑.๒ การสร้างกลุ่มและขยายฐานวุฒิอาสาสมัครสมอง ทำให้วุฒิอาสาสมัครสมอง จังหวัดฉะเชิงเทรา รวมตัวเป็นกลุ่มอย่างเข้มแข็ง และขับเคลื่อนการพัฒนาในระดับจังหวัดได้อย่างเป็นรูปธรรม วุฒิอาสาสมัครสมองเป็นที่รู้จักในพื้นที่ สามารถเชื่อมโยงความรู้ ความเชี่ยวชาญและประสบการณ์ไปขับเคลื่อนงานร่วมกับภาคีเครือข่ายในจังหวัดได้อย่างมีประสิทธิภาพและประสิทธิผล

๒. ผลการดำเนินงาน ปี พ.ศ. ๒๕๖๑ – ๒๕๖๒

สศช. และ มพท. ได้ลงพื้นที่เพื่อติดตามผลการดำเนินการขับเคลื่อนงานของวุฒิอาสาสมัครสมอง จังหวัดฉะเชิงเทรา จำนวน ๑๐ ครั้ง (ปี พ.ศ. ๒๕๖๑ จำนวน ๔ ครั้ง และ ปี พ.ศ. ๒๕๖๒ จำนวน ๖ ครั้ง) สรุปผลการดำเนินงานได้ ดังนี้

๒.๑ การขับเคลื่อนการพัฒนาเชิงประเด็น

๑) มิติการพัฒนาคน (People)

- ๑.๑) การปฏิรูประบบเพื่อรองรับสังคมสูงวัย เพื่อรองรับโครงสร้างประชากรจังหวัดฉะเชิงเทราที่เริ่มมีผู้สูงอายุเพิ่มมากขึ้น ประชากรวัยแรงงานและวัยเด็กน้อยลง ส่งผลให้เกิดปัญหาต่าง ๆ อาทิ ค่าใช้จ่ายในการดูแลผู้สูงอายุ ปัญหาสุขภาพผู้สูงอายุ วุฒิอาสาสมัครสมอง จังหวัดฉะเชิงเทรา จึงคัดเลือกประเด็นการพัฒนาคุณภาพชีวิตผู้สูงอายุ และการเตรียมความพร้อมให้ประชากรก้าวเข้าสู่วัยสูงอายุได้อย่างมีประสิทธิภาพ โดยดำเนินการร่วมกับภาคีเครือข่ายในพื้นที่ สมัชชาแปดริ้วเมืองยั่งยืน มหาวิทยาลัยรังสิต และมีนายเจษฎา มิ่งสมร ประธานวุฒิอาสาสมัครสมอง และวุฒิอาสาสมัครสมอง ด้านสุขภาพ ร่วมดำเนินการ เพื่อลดปัญหาที่เกิดจากการเข้าสู่สังคมสูงวัย ซึ่งมีความสอดคล้องกับเป้าหมายการพัฒนาที่ยั่งยืน เป้าหมายที่ ๑ ยุติความยากจนทุกรูปแบบในทุกพื้นที่ เป้าหมายที่ ๒ ยุติความหิวโหย บรรลุความมั่นคงทางอาหาร ยกระดับโภชนาการและส่งเสริมการเกษตรกรรมที่ยั่งยืน เป้าหมายที่ ๓ การมีสุขภาพะในการดำรงชีวิต และส่งเสริมความเป็นอยู่ที่ดีของทุกคนในทุกช่วงอายุ
- ๑.๒) การพัฒนาทักษะภาษาไทย ด้วยหลักการสอนของพระยาศรีสุนทรโวหาร (น้อย อาจารยางกูร) เป็นโครงการต่อเนื่องของวุฒิอาสาสมัครสมอง ด้านการศึกษา โดยดำเนินการร่วมกับโรงเรียนเทศบาล ๒ พระยาศรีสุนทรโวหารฯ ด้วยการสอนภาษาไทยตามหลักการสอนของพระยาศรีสุนทรโวหาร เพื่อพัฒนาทักษะการอ่านและการเขียนให้แก่กลุ่มเด็กนักเรียนที่มีปัญหาอ่านไม่ออก เขียนไม่ได้ในทุกระดับชั้น รวมทั้งพัฒนาแหล่งเรียนรู้ทางประวัติศาสตร์ เก็บรวบรวมประวัติ และเผยแพร่ผลงานต่าง ๆ ของพระยาศรีสุนทรโวหาร ให้เป็นที่รู้จักต่อสาธารณะ นับเป็นการพัฒนาคุณภาพชีวิตที่สอดคล้องกับเป้าหมายการพัฒนาที่ยั่งยืน เป้าหมายที่ ๔ การได้รับการศึกษาที่ได้คุณภาพอย่างเท่าเทียมและทั่วถึง และส่งเสริมโอกาสในการเรียนรู้ตลอดชีวิตแก่ทุกคน

๒) มิติด้านทรัพยากรธรรมชาติและสิ่งแวดล้อม (Planet)

๒.๑) การอนุรักษ์ลุ่มน้ำบางปะกง วุฒิสภาคารสมองให้ความสำคัญกับการอนุรักษ์ลุ่มน้ำบางปะกง เพื่อรักษาพื้นที่ชุ่มน้ำและระบบนิเวศ ซึ่งเป็นแหล่งเก็บกักน้ำที่สำคัญของภาคตะวันออก จึงร่วมกับเครือข่าย ชุมชน และเยาวชน ส่งเสริมการเรียนรู้และการอนุรักษ์ศิลปวัฒนธรรม วิถีชีวิตของท้องถิ่น โดยดำเนินการ ดังนี้ (๑) เชิญชวนประชาชนที่สนใจรวมกลุ่มจัดกิจกรรมส่งเสริมความรู้ความเข้าใจเกี่ยวกับความสำคัญของพื้นที่ชุ่มน้ำ ผลกระทบที่เกิดจากการพัฒนาที่ไม่เหมาะสมกับวิถีชีวิตของชุมชน และแนวทางการอนุรักษ์และจัดการพื้นที่ลุ่มน้ำเพื่อใช้ประโยชน์อย่างชาญฉลาด ส่งผลให้เกิดความตื่นตัวในการดูแลทรัพยากรธรรมชาติและสิ่งแวดล้อมบริเวณลุ่มน้ำ ซึ่งเป็นจุดเริ่มต้นของสร้างเครือข่ายการทำงานอนุรักษ์ลุ่มน้ำบางปะกง ต่อมาหน่วยงานต่าง ๆ อาทิ สำนักงานคณะกรรมการสุขภาพแห่งชาติ (สช.) มูลนิธิธรรมสิ่งแวดล้อม (EnLAW) สำนักงานทรัพยากรน้ำ สำนักงานนโยบายและแผนทรัพยากรธรรมชาติและสิ่งแวดล้อม (สผ.) สำนักงานธรรมชาติและสิ่งแวดล้อมจังหวัดฉะเชิงเทรา สถาบันสื่อเด็กและเยาวชน (สสย.) กลุ่มละครเพื่อการเรียนรู้บางพลาย มหาวิทยาลัยบูรพา ได้เข้ามาดำเนินกิจกรรม/โครงการเกี่ยวกับอนุรักษ์ลุ่มน้ำบางปะกงเพิ่มขึ้น โดยวุฒิสภาคารสมองได้ร่วมสนับสนุนการดำเนินงานของภาคส่วนต่าง ๆ ด้วยการร่วมเป็นวิทยากรให้ความรู้และเป็นผู้ประสานความร่วมมือระหว่างชุมชนและหน่วยงานที่ดำเนินกิจกรรม/โครงการ และร่วมสนับสนุนการผลักดันให้แม่น้ำบางปะกงได้รับการขึ้นทะเบียนเป็นพื้นที่ชุ่มน้ำที่มีความสำคัญระหว่างประเทศ (Ramsar Site) (๒) จัดทำข้อมูลท้องถิ่นเพื่อการอนุรักษ์ “บ้านโพธิ์ริ้วบางปะกง” เพื่อใช้ประโยชน์ในการพัฒนาพื้นที่ต่อไปในอนาคต (๓) จัดกิจกรรมรณรงค์อย่างต่อเนื่อง โดยจัดกิจกรรม/โครงการ อาทิ กิจกรรมร่วมปั่นจักรยานเพื่อหาเครือข่ายการขับเคลื่อนงานด้านการอนุรักษ์สิ่งแวดล้อมในภาคตะวันออก กิจกรรมพายเรือเก็บขยะ การจัดเสวนาเรื่องบางปะกงสายน้ำแห่งชีวิต เพื่อรักษาทรัพยากรธรรมชาติและสิ่งแวดล้อม อนุรักษ์วิถีชีวิตดั้งเดิมให้สามารถดำเนินไปพร้อมกับการพัฒนาทางเศรษฐกิจได้อย่างสมดุลและยั่งยืน ซึ่งการอนุรักษ์ลุ่มน้ำบางปะกงมีความสอดคล้องกับเป้าหมายการพัฒนาที่ยั่งยืน เป้าหมายที่ ๖ น้ำและการสุขาภิบาลได้รับการจัดการอย่างยั่งยืน และมีสภาพพร้อมใช้สำหรับทุกคน เป้าหมายที่ ๑๓ ดำเนินการอย่างเร่งด่วนเพื่อต่อสู้กับการเปลี่ยนแปลงสภาพภูมิอากาศและผลกระทบที่เกิดขึ้น และเป้าหมายที่ ๑๔ อนุรักษ์และใช้ประโยชน์จากมหาสมุทร ทะเลและทรัพยากรทางทะเลอย่างยั่งยืนเพื่อการพัฒนาที่ยั่งยืน

๒.๒) โรงเรียนธนาคารต้นไม้ วุฒิสภาคารสมอง จังหวัดฉะเชิงเทรา กำหนดแผนการทำงานการพัฒนาเพิ่มพื้นที่ป่าชุมชน โดยมอบหมายให้วุฒิสภาคารสมองที่มีประสบการณ์และความเชี่ยวชาญด้านทรัพยากรธรรมชาติและสิ่งแวดล้อมเป็นแกนนำในการขับเคลื่อนดำเนินงาน สร้างความเชื่อมโยงกับภาคีเครือข่ายการปลูกป่าและผู้นำชุมชนจาก ๖ จังหวัด ภาคตะวันออก ได้แก่ จังหวัดฉะเชิงเทรา ระยอง สระแก้ว

จันทบุรี ปราจีนบุรี และชลบุรี เพื่อร่วมกันทำกิจกรรมรณรงค์การเพิ่มพื้นที่ป่า โดยจัดให้มี “โรงเรียนธนาคารต้นไม้” เผยแพร่องค์ความรู้เกี่ยวกับการปลูก บำรุงรักษา และการใช้ประโยชน์จากต้นไม้แต่ละชนิด ให้ความรู้กับเด็กและเยาวชน และผู้ที่สนใจ เรียนรู้สามารถใช้ประโยชน์จากพันธุ์ไม้ชนิดต่าง ๆ พัฒนาคุณภาพชีวิต สร้างรายได้ ลดรายจ่าย และอยู่ร่วมกับธรรมชาติอย่างยั่งยืน เช่น กิจกรรม “ธรรมาตรา เพื่อผืนป่าตะวันออก” เพื่อเรียนรู้ธรรมชาติและปลูกต้นไม้เพิ่มพื้นที่ป่าตลอดระยะทางการเดินทาง การจัดนิทรรศการให้ความรู้เกี่ยวกับวนเกษตรร่วมกับหน่วยงานในพื้นที่ การเป็นวิทยากรถ่ายทอดองค์ความรู้ให้แก่เกษตรกร และประชาชนที่สนใจ เกี่ยวกับการบริหารจัดการที่ดินและการเกษตร ที่ให้ความสำคัญกับการปลูกไม้ยืนต้นที่ใช้ประโยชน์ได้ ร่วมกับการปลูกพืชเพื่อเป็นอาหารและการเลี้ยงสัตว์ในลักษณะผสมผสานจนเป็นนิเวศการเกษตรที่เลียนแบบป่าธรรมชาติ กระบวนการเรียนรู้เพื่อพึ่งพาตนเอง และการพัฒนาที่ยั่งยืน รวมทั้งแจกจ่ายและขายพันธุ์ไม้ให้ผู้ที่เริ่มสนใจการปลูกต้นไม้ เป็นต้น ซึ่งสอดคล้องกับเป้าหมายการพัฒนาที่ยั่งยืน เป้าหมายที่ ๑๕ พืช ปศุสัตว์ และส่งเสริมการใช้ประโยชน์ที่ยั่งยืนของระบบนิเวศบนบก จัดการป่าไม้อย่างยั่งยืน ต่อสู้กับการแปรสภาพเป็นทะเลทราย ภัยแล้งและฟื้นฟูความเสื่อมโทรมของที่ดิน และหยุดยั้งการสูญเสียความหลากหลายทางชีวภาพ

- ๒.๓) **วิถีเกษตรกรรมยั่งยืน** เริ่มต้นจากความต้องการแก้ไขปัญหาความมั่นคงด้านอาหาร การใช้สารเคมี การรักษาทรัพยากรธรรมชาติและสิ่งแวดล้อมที่อาจได้รับผลกระทบจากการตั้งโรงไฟฟ้าถ่านหินในพื้นที่ และปัญหาอำนาจการต่อรองต่ำ ต่อมาในปี พ.ศ. ๒๕๔๔ เกษตรกรในพื้นที่ได้รวมตัวกันก่อตั้งเป็น “กลุ่มเกษตรอินทรีย์ อำเภอสนามชัยเขต” มุ่งเน้นส่งเสริมการทำเกษตรอินทรีย์ครบวงจร สร้างโมเดลขั้นตอนการวางแผนการผลิต การควบคุมการผลิต การขอรับรองมาตรฐานเกษตรอินทรีย์ ทั้งมาตรฐานระบบเกษตรอินทรีย์สมาพันธ์เกษตรอินทรีย์นานาชาติ (International Federation of Organic Agriculture Movements - IFOAM) มาตรฐานระบบเกษตรอินทรีย์สหภาพยุโรป (EU) และมาตรฐานระบบเกษตรอินทรีย์แคนาดา (Canada Organic Regime - COR) การตั้งกลุ่มสหกรณ์ออมทรัพย์เพื่อระดมทุนช่วยเหลือเกษตรกร การวางแผนการตลาดผลผลิตเกษตรอินทรีย์ทั้งในระดับท้องถิ่น ระดับประเทศ และระหว่างประเทศ เพื่อให้เกษตรกรเรียนรู้ขั้นตอนการทำเกษตรอินทรีย์จนสามารถพึ่งพาตนเองได้ตลอดจนขยายเครือข่ายกลุ่มเกษตรอินทรีย์ทั้งในจังหวัดฉะเชิงเทรา และภาคตะวันออก เพื่อรักษาและเพิ่มพื้นที่ผลิตอาหารปลอดภัย อนุรักษ์พันธุ์พืชท้องถิ่น พันธุ์ภูมิปัญญาการทำเกษตรวิถีชุมชน ปัจจุบันกลุ่มเกษตรอินทรีย์สนามชัยเขตได้จดทะเบียนเป็น “สมาคมเกษตรทางเลือกฉะเชิงเทรา” เพื่อยกระดับการเชื่อมโยงความร่วมมือกับภาคีทุกภาคส่วน ในการส่งเสริมให้เกิดการขยายตัวของการขับเคลื่อนความมั่นคงด้านอาหาร การพัฒนาเทคโนโลยีที่มีประสิทธิภาพสำหรับกลุ่มเกษตรอินทรีย์ที่เกษตรกรเข้าถึงได้ ซึ่งส่งผลให้ขีดความสามารถทางการแข่งขันในตลาดเกษตรอินทรีย์เพิ่มมากขึ้น โดยกำหนดเป้าหมายการดำเนินงานในระยะต่อไป คือ (๑) ส่งเสริมการทำเกษตรอินทรีย์ ด้วยการเชื่อมโยงฐานทรัพยากรในพื้นที่อย่างครบวงจร อาทิ องค์ความรู้ ภาวศิเครือข่ายการพัฒนา การท่องเที่ยววิถีชุมชน การพัฒนา

คุณภาพชีวิต การเข้าถึงทรัพยากรอย่างเป็นธรรม (๒) พัฒนาการทำเกษตรอินทรีย์ สำหรับเกษตรกรผู้สูงอายุ ด้วยการออกแบบการเพาะปลูกผลผลิตทางการเกษตร ให้สอดคล้องกับศักยภาพผู้สูงอายุ คิดค้นนวัตกรรมและเทคโนโลยีมาใช้ในการผลิต เพื่อเพิ่มขีดความสามารถของเกษตรกรผู้สูงอายุในภาคเกษตรอินทรีย์ ปัจจุบัน เครือข่ายกลุ่มเกษตรอินทรีย์สนามชัยเขตได้เชื่อมโยงการทำงานกับมูลนิธิอาสาสมัครสอน จังหวัดฉะเชิงเทรา ในการร่วมรณรงค์การทำเกษตรกรรมยั่งยืน โดยเปิดพื้นที่เพาะปลูกเกษตรอินทรีย์ให้ผู้สนใจศึกษาเรียนรู้ รวมทั้ง ประชาสัมพันธ์และเผยแพร่ความรู้การทำเกษตรอินทรีย์เกี่ยวกับวางแผนการ จัดระบบควบคุมภายใน การรับรองมาตรฐาน การวางแผนการผลิตและตลาด รวมทั้งการติดตามความก้าวหน้าการเพาะปลูกของเครือข่ายกลุ่มเกษตรอินทรีย์ เช่น กลุ่มเกษตรอินทรีย์ อ.นาดี จ.ปราจีนบุรี กลุ่มเกษตรอินทรีย์ อ.บ้านนา จ.นครนายก เป็นต้น สนับสนุนการบรรลุเป้าหมายการพัฒนาที่ยั่งยืน เป้าหมายที่ ๑๒ สร้างหลักประกันให้มีรูปแบบการบริโภคและผลิตที่ยั่งยืน

๓) มิติความมั่งคั่งและการเจริญเติบโตทางเศรษฐกิจ (Prosperity)

๓.๑) การท่องเที่ยวชุมชนวิถีตะวันออก “โครงการตะวันยิ้มสืบสานชุมชนตะวันออก ห้วยรากบางปะกง” ตั้งแต่ปี พ.ศ. ๒๕๖๐ มูลนิธิอาสาสมัครสอน จังหวัดฉะเชิงเทรา ร่วมกับมหาวิทยาลัยบูรพา และมหาวิทยาลัยมหิดล ขับเคลื่อนโครงการวิจัย “ห้วยรากบางปะกง” พื้นที่อำเภอบ้านโพธิ์ เพื่อขับเคลื่อนเศรษฐกิจชุมชนกลุ่มแม่น้ำ บางปะกง และสร้างจิตสำนึกให้คนในท้องถิ่นเห็นความสำคัญของการอนุรักษ์ ทรัพยากรธรรมชาติ โดยการสร้างความรู้ความเข้าใจกับเด็กและเยาวชน และชุมชน ในการอนุรักษ์แม่น้ำบางปะกง ศิลปวัฒนธรรม วิถีชีวิตของคนในชุมชน และพัฒนา ทรัพยากรให้สามารถสร้างรายได้ให้แก่ชุมชนได้อย่างยั่งยืน มีกิจกรรมศึกษาเรียนรู้ถึง รากเหง้าของถิ่นฐานที่อาศัย ซึ่งเด็กและเยาวชนมีความสนใจเรื่องการใช้ประโยชน์ จากพืชท้องถิ่น “ต้นจาก” โดยเยาวชนลงพื้นที่ชุมชนเพื่อสืบค้นภูมิปัญญาท้องถิ่น จากผู้สูงอายุ เรียนรู้และลงมือทำผลิตภัณฑ์และอาหารจากต้นจาก อาทิ บัวลอย ไข่หวานลูกจาก แกงส้มดอกจาก กระทังใส่ขนมจากใบจาก ซึ่งมูลนิธิอาสาสมัครสอน และภาคีเครือข่ายมีเป้าหมายจะพัฒนาพื้นที่ให้เป็นแหล่งท่องเที่ยวเชิงนิเวศ เพื่อสร้างรายได้ให้กับชุมชน และคุณภาพชีวิตที่ดี สอดคล้องกับเป้าหมายการพัฒนา ที่ยั่งยืน เป้าหมายที่ ๘ ส่งเสริมการเจริญเติบโตทางเศรษฐกิจที่ยั่งยืนและทั่วถึง ให้เป็นไปอย่างยั่งยืน ส่งเสริมศักยภาพการมีงานทำและการจ้างงานเต็มที่ และงานที่มีคุณค่าสำหรับทุกคน เป้าหมายที่ ๑๐ ลดความไม่เสมอภาคภายในและระหว่าง ประเทศ และเป้าหมายที่ ๑๑ ทำให้เมืองและการตั้งถิ่นฐานของมนุษย์มีความ ครอบคลุม ปลอดภัย มีภูมิต้านทาน และยั่งยืน

๓.๒) การอนุรักษ์ฟื้นฟูศิลปวัฒนธรรม วิถีชีวิต และสิ่งแวดล้อม ฉะเชิงเทราเป็นจังหวัด ที่มีประวัติศาสตร์ ศิลปวัฒนธรรม แหล่งโบราณสถานอันทรงคุณค่า และวิถีชีวิตอัน เป็นเอกลักษณ์สืบต่อกันมายาวนาน มูลนิธิอาสาสมัครสอนเห็นความสำคัญของการอนุรักษ์ศิลปวัฒนธรรม โบราณสถาน และวิถีชีวิตดั้งเดิมให้ยั่งยืนควบคู่ไปกับ

การเจริญเติบโตแบบสังคมเมือง จึงส่งเสริมให้จังหวัดและหน่วยงานที่เกี่ยวข้อง ร่วมอนุรักษ์ฟื้นฟูศิลปวัฒนธรรม วิถีชีวิตคนแปดริ้ว การดูแลรักษาสิ่งแวดล้อม และการจัดการขยะ เพื่อสร้างจังหวัดฉะเชิงเทราให้เป็นเมืองน่าอยู่ มีสภาพแวดล้อมที่ดี และมีศิลปวัฒนธรรมที่ทรงคุณค่าในการสืบทอดไปยังลูกหลานต่อไป ซึ่งสอดคล้อง กับเป้าหมายการพัฒนาที่ยั่งยืน เป้าหมายที่ ๑๑ ทำให้เมืองและการตั้งถิ่นฐานของ มนุษย์มีความปลอดภัย ทัวถึง พร้อมรับการเปลี่ยนแปลงและยั่งยืน

๔) มิติด้านความยุติธรรมและความสันติสุข (Peace)

๔.๑) **ธรรมนูญตำบลน่าอยู่** วุฒิสภาธนาคารสมอง ร่วมกับจังหวัด สำนักงาน คณะกรรมการสุขภาพแห่งชาติ และสภาองค์กรชุมชน ขับเคลื่อนการสร้างตำบล น่าอยู่ตำบลสุภาพะ โดยจัดทำ “ธรรมนูญตำบล ๘ ริ้ว” โดยมีเป้าหมายเพื่อพัฒนา (๑) สถาบันการเงินของชุมชนระดับตำบล (๒) วัดทุกวัดเป็นศูนย์กลางของชุมชน โรงเรียนทุกโรงเรียนในตำบลบูรณาการการเรียนรู้กับเศรษฐกิจ สังคม (๓) สถาน ประกอบการในตำบล มีสัมมาชีพเต็มพื้นที่ มีทักษะวิชาชีพช่างทุกแขนง (๔) มีตลาด ชุมชนและการจัดการท่องเที่ยวชุมชน (๕) มีระบบจัดการสิ่งแวดล้อม พลังงาน และ จัดการขยะ (๖) สร้างสังคมที่คนไทยไม่ทอดทิ้งกัน มีองค์กรจัดการอาสาสมัครเพื่อ ชุมชน พัฒนาคุณภาพเด็กและเยาวชน มีความสามารถในการดึงความสนับสนุนจาก ภายนอก (๗) เป็นตำบลปลอดภัย เป็นตำบลแห่งการทำความดี และ (๘) มีนวัตกรรม ระบบสุขภาพตำบล แหล่งเรียนรู้ตำบล ซึ่งการจัดทำธรรมนูญตำบลน่าอยู่เป็นการ สนับสนุนการบรรลุเป้าหมายการพัฒนาที่ยั่งยืน เป้าหมายที่ ๑๖ สนับสนุนสังคมที่ สงบสุขและครอบคลุมที่เอื้อต่อการพัฒนาที่ยั่งยืนให้ทุกคนเข้าถึงกระบวนการ ยุติธรรมและสร้างสถาบันที่มีประสิทธิภาพมีความรับผิดชอบ และทุกคนสามารถ เข้าถึงในทุกระดับ

๔.๒) **ปฏิญญาวาระเปลี่ยนตะวันออก** วุฒิสภาธนาคารสมอง จังหวัดฉะเชิงเทรา สมัชชา แปดริ้วเมืองยั่งยืนและเครือข่ายเพื่อนตะวันออก ได้รับการสนับสนุนจากสหภาพ ยุโรป สถาบันพัฒนาองค์กรชุมชน สำนักงานคณะกรรมการสุขภาพแห่งชาติ สำนักงานกองทุนสนับสนุนการสร้างเสริมสุขภาพ และสถาบันธรรมรัฐเพื่อการพัฒนา สังคมและสิ่งแวดล้อม เพื่อค้นหาแนวทางการขับเคลื่อนภาคตะวันออกอย่างยั่งยืน ออกแบบทิศทางการพัฒนาภาคตะวันออกที่พึงปรารถนา โดยประยุกต์แนวคิด เศรษฐกิจโดนัท (Doughnut Economics) มาเป็นดัชนีวัดความอยู่ดีมีสุขร่วมกันของ ภาคตะวันออก และจัดทำแผนเดินทางยุทธศาสตร์ ๕ ด้าน ที่เสนอเป็นทางเลือก ต่อสาธารณะในการพัฒนาพื้นที่ภาคตะวันออก ประกอบด้วย (๑) การสร้างเมืองน่าอยู่ ชุมชนน่าอยู่ (๒) ฟื้นฟูคุณภาพสิ่งแวดล้อมและความอุดมสมบูรณ์ (๓) เป็นศูนย์กลาง อาหารปลอดภัย (๔) ส่งเสริมการท่องเที่ยวชุมชน (๕) ยกระดับการเรียนรู้บนฐาน ชุมชน (วิถีชีวิต-ภูมิปัญญา-วัฒนธรรม) และได้นำเสนอในเวทีสาธารณะภาคตะวันออก “ตะวันออก วิถีแห่งความสุข” เมื่อวันที่ ๑๘ – ๑๙ ธันวาคม ๒๕๖๑ ณ ศูนย์ศึกษา การพัฒนาเขาคันทรงอันเนื่องมาจากพระราชดำริ จังหวัดฉะเชิงเทรา การขับเคลื่อน ดังกล่าวช่วยสนับสนุนการบรรลุเป้าหมายการพัฒนาที่ยั่งยืน เป้าหมายที่ ๑๖

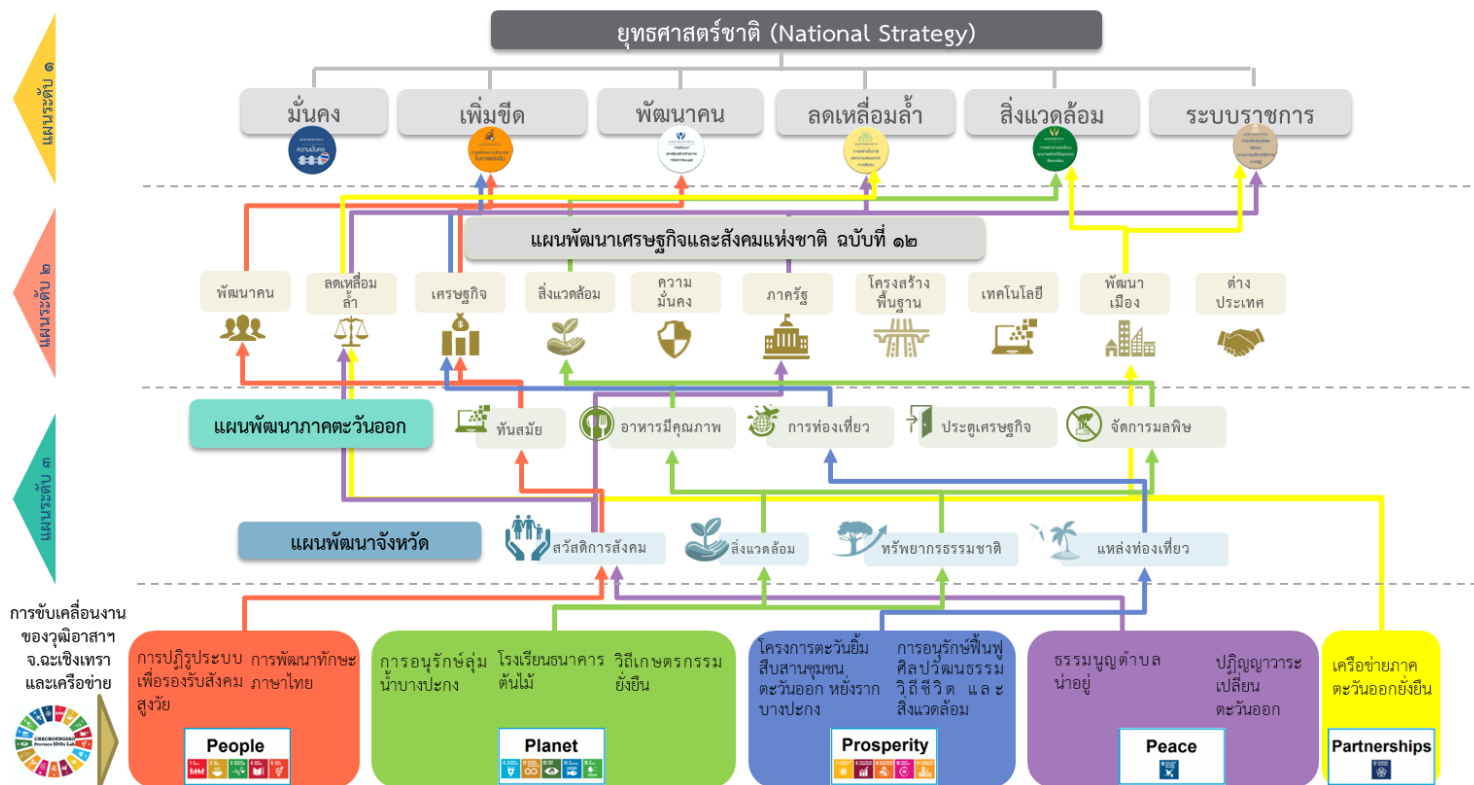
สนับสนุนสังคมที่สงบสุขและครอบคลุมที่เอื้อต่อการพัฒนาที่ยั่งยืนให้ทุกคนเข้าถึง
กระบวนการยุติธรรมและสร้างสถาบันที่มีประสิทธิภาพมีความรับผิดชอบ และทุกคน
สามารถเข้าถึงในทุกระดับ

๕) มิติหุ้นส่วนการพัฒนา (Partnership) : เครือข่ายภาคตะวันออกเฉียงใต้ ประกอบด้วย ๘ จังหวัด ได้แก่ ฉะเชิงเทรา ชลบุรี ปราจีนบุรี นครนายก สระแก้ว ระยอง จันทบุรี และตราด ได้ประสานความร่วมมือเพื่อการพัฒนาที่ยั่งยืนระดับภูมิภาค โดยมีวุฒิสภาศาลากลางสมทบเป็นผู้เชื่อมประสาน การดำเนินที่ผ่านมาเครือข่ายภาคตะวันออกเฉียงใต้รวมตัวกันเป็นกลุ่มศึกษาการพัฒนาเปรียบเทียบเศรษฐกิจพิเศษภาคตะวันออก (EEC watch) เพื่อติดตามการดำเนินการของนโยบายพื้นที่เศรษฐกิจพิเศษภาคตะวันออก (EEC) ศึกษาผลกระทบจากการเติบโตของธุรกิจท่องเที่ยวและการขยายตัวของพื้นที่อุตสาหกรรม จัดกิจกรรมเผยแพร่ความรู้และสร้างความตระหนักในการอนุรักษ์แม่น้ำบางปะกงแก่ชุมชนและเยาวชนในพื้นที่อย่างสม่ำเสมอ อาทิ การตรวจคุณภาพน้ำในพื้นที่เสี่ยงต่อการเกิดมลพิษทางน้ำ ร่วมกับสำนักงานสิ่งแวดล้อมจังหวัดจัดกิจกรรมให้เยาวชนสำรวจและเรียนรู้ระบบนิเวศริมฝั่งน้ำในพื้นที่บริเวณรอบโรงเรียนและชุมชน ร่วมกับส่วนราชการและชุมชนในทุกอำเภอ จัดกิจกรรมวันกตัญญูสายน้ำหรือวันอนุรักษ์พัฒนาแม่น้ำคูคลอง ช่วงเดือนกันยายนของทุกปี เพื่อปลูกฝังให้ทุกภาคส่วนตระหนักในคุณค่าของการอนุรักษ์ระบบนิเวศและแม่น้ำบางปะกง ส่งผลให้ชุมชนริมน้ำมีความกระตือรือร้น ใส่ใจ และร่วมเฝ้าระวังปัญหาสิ่งแวดล้อมร่วมกับภาคีเครือข่ายมากขึ้น นอกจากนี้ ได้ร่วม “พัฒนาผังเมือง” เพื่อรองรับการพัฒนา EEC โดยเสนอ “ผังทางเลือก การใช้ประโยชน์ที่ดิน พื้นที่ ๓ จังหวัด ฉะเชิงเทรา-ชลบุรี-ระยอง” ภายใต้แนวคิด “สมดุล กระชับ รับมือโลกร้อน สะท้อนความอยู่ดีมีสุขร่วมกัน” ซึ่งเป็นการใช้ประโยชน์ที่ดินที่ครอบคลุมในทุกมิติทั้งด้านเศรษฐกิจ สังคม และสิ่งแวดล้อม โดยเฉพาะการอนุรักษ์พื้นที่ชุมชนดั้งเดิม พื้นที่ศิลปวัฒนธรรม พื้นที่วิถีชุมชนการประกอบอาชีพดั้งเดิม และแหล่งธรรมชาติที่อุดมสมบูรณ์ เพื่อนำไปสู่การพัฒนาอย่างสมดุลและยั่งยืน การดำเนินการดังกล่าวช่วยสนับสนุนการบรรลุเป้าหมายการพัฒนาที่ยั่งยืน เป้าหมายที่ ๑๗ เสริมความเข้มแข็งให้แก่กลไกการดำเนินงานและฟื้นฟูสภาพหุ้นส่วนความร่วมมือระดับโลกสำหรับการพัฒนาที่ยั่งยืน

โดยมีความเชื่อมโยงของการขับเคลื่อนปฏิบัติการภาคีเครือข่าย “ฉะเชิงเทราเมืองยั่งยืน” กับเป้าหมายการพัฒนาที่ยั่งยืน ยุทธศาสตร์ชาติ แผนพัฒนาฯ ฉบับที่ ๑๒^๑ แผนพัฒนาภาคตะวันออก และแผนพัฒนาจังหวัดฉะเชิงเทรา^๒ รายละเอียดตามแผนภาพ

^๑ เป้าหมายการพัฒนาที่ยั่งยืน ยุทธศาสตร์ชาติ แผนพัฒนาฯ ฉบับที่ ๑๒ ดาวน์โหลดเอกสารได้ที่ www.nesdc.go.th

^๒ แผนพัฒนาจังหวัดฉะเชิงเทรา (พ.ศ. ๒๕๖๑ – ๒๕๖๕) (ฉบับทบทวน) ดาวน์โหลดเอกสารได้ที่ www.chachoengsao.go.th



	การขับเคลื่อนงานของวุฒิสภา จ.ฉะเชิงเทรา และเครือข่าย	SUSTAINABLE DEVELOPMENT GOALS	ยุทธศาสตร์ชาติ	แผนพัฒนา ฉบับที่ 12	แผนพัฒนา ภาคตะวันออก	แผนจังหวัด ฉะเชิงเทรา
People	1. การปฏิรูประบบเพื่อรองรับสังคมสูงวัย : คนแก่ได้ดูแล (Long term care/สุขภาพที่ดี สร้างได้ที่บ้าน/เมืองอาหารปลอดภัย)	1 POVERTY, 2 ZERO HUNGER, 3 GOOD HEALTH AND WELL-BEING	พัฒนาศักยภาพคนทุกวัย, ความเสมอภาคทางสังคม	พัฒนาศักยภาพคนทุกวัย, ลดความเหลื่อมล้ำในสังคม	ยุทธ 1 มีความทันสมัย, ยุทธ 2 อาหารมีคุณภาพ	พัฒนาศักยภาพคนทุกวัย, พัฒนาศักยภาพคนทุกวัย
Planet	2. การพัฒนาศักยภาพคนไทย	4 QUALITY EDUCATION	พัฒนาศักยภาพคนทุกวัย	พัฒนาศักยภาพคนทุกวัย	ยุทธ 1 มีความทันสมัย	พัฒนาศักยภาพคนทุกวัย
	3. การอนุรักษ์ลุ่มน้ำบางปะกง	6 CLEAN WATER AND SANITATION, 13 CLIMATE ACTION, 14 LIFE BELOW WATER	เป็นมิตรต่อสิ่งแวดล้อม	เป็นมิตรกับสิ่งแวดล้อม	ยุทธ 5 จัดการมลพิษ	พัฒนาศักยภาพคนทุกวัย, เป็นมิตรกับสิ่งแวดล้อม
	4. โรงเรียนธนาคารต้นไม้	15 LIFE ON LAND	เป็นมิตรต่อสิ่งแวดล้อม	เป็นมิตรกับสิ่งแวดล้อม	ยุทธ 5 จัดการมลพิษ	พัฒนาศักยภาพคนทุกวัย, เป็นมิตรกับสิ่งแวดล้อม
	5. วิถีเกษตรกรรมยั่งยืน	12 RESPONSIBLE CONSUMPTION AND PRODUCTION	เพิ่มขีดการแข่งขัน	สร้างความเข้มแข็งจากเศรษฐกิจ, เป็นมิตรกับสิ่งแวดล้อม	ยุทธ 2 อาหารมีคุณภาพ	อนุรักษ์พันธุศิลปวัฒนธรรมวิถีชีวิตและสิ่งแวดล้อม
Prosperity	6. โครงการตะวันยิ้มสืบสานชุมชนตะวันออกที่ยังรากบางปะกง	8 DECENT WORK AND ECONOMIC GROWTH, 10 REDUCED INEQUALITIES, 11 SUSTAINABLE CITIES AND COMMUNITIES	เพิ่มขีดการแข่งขัน	พัฒนาศักยภาพคนทุกวัย, สร้างความเข้มแข็งจากเศรษฐกิจ	ยุทธ 3 มาตรฐานการท่องเที่ยว	พัฒนาแหล่งท่องเที่ยวและบริการ
	7. การอนุรักษ์พันธุศิลปวัฒนธรรมวิถีชีวิตและสิ่งแวดล้อม	11 SUSTAINABLE CITIES AND COMMUNITIES	เพิ่มขีดการแข่งขัน	เป็นมิตรกับสิ่งแวดล้อม	ยุทธ 3 มาตรฐานการท่องเที่ยว	พัฒนาแหล่งท่องเที่ยวและบริการ
Peace	8. ธรรมนูญตำบลน่าอยู่	16 PEACE, JUSTICE AND STRONG INSTITUTIONS	ความเสมอภาคทางสังคม, พัฒนาศักยภาพคนทุกวัย	ลดความเหลื่อมล้ำในสังคม, การบริหารจัดการภาครัฐ	-	พัฒนาศักยภาพคนทุกวัย
	9. ปฏิญญาวาระเปลี่ยนตะวันออก	16 PEACE, JUSTICE AND STRONG INSTITUTIONS	ความเสมอภาคทางสังคม, เป็นมิตรต่อสิ่งแวดล้อม	ลดความเหลื่อมล้ำในสังคม	-	-
Partnerships	10. เครือข่ายภาคตะวันออกยั่งยืน	17 PARTNERSHIPS FOR THE GOALS	ความเสมอภาคทางสังคม, เป็นมิตรต่อสิ่งแวดล้อม	พัฒนาเมืองและพื้นที่เศรษฐกิจ	-	-

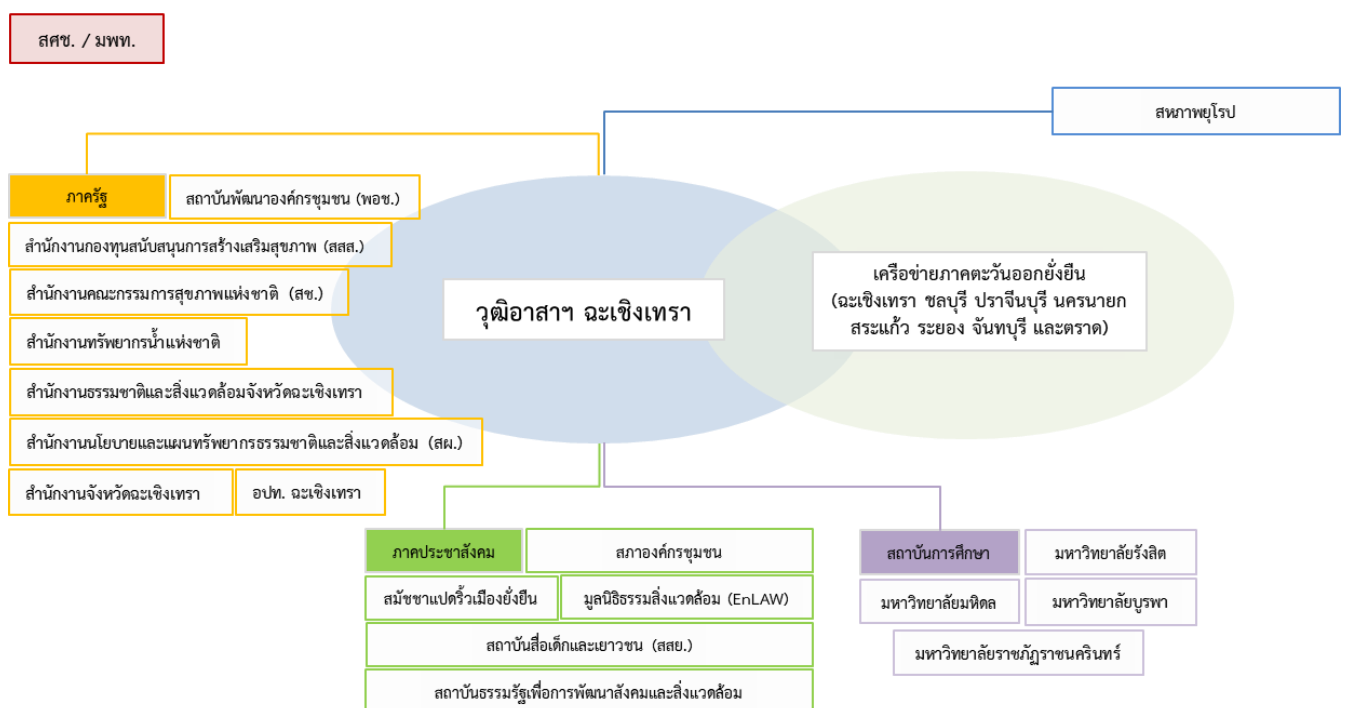
๒.๒ การพัฒนาศักยภาพของวุฒิสภาธนาคารสมอง วุฒิสภาธนาคารสมองและภาคีเครือข่ายมีความรู้ความเข้าใจเรื่องขับเคลื่อนการพัฒนาตามยุทธศาสตร์จังหวัดที่สอดคล้องกับยุทธศาสตร์ชาติและแผนพัฒนาฯ ฉบับที่ ๑๒ สู่เป้าหมายการพัฒนาที่ยั่งยืน บนฐานของปรัชญาเศรษฐกิจพอเพียง และสามารถนำไปประยุกต์ใช้ให้เหมาะสมกับพื้นที่ได้

๒.๓ การขยายผลการพัฒนาและสร้างหุ้นส่วนการพัฒนาที่ยั่งยืน โดยร่วมนำเสนอผลการขับเคลื่อนฉะเชิงเทราเมืองยั่งยืนบนฐานปรัชญาของเศรษฐกิจพอเพียงของในงานก้าวพอดี (A Bright Leap Forward) Open House การขับเคลื่อนการนำใช้ปรัชญาของเศรษฐกิจพอเพียงที่สนับสนุนการบรรลุเป้าหมายการพัฒนาที่ยั่งยืน ระหว่างวันที่ ๙ - ๑๑ กรกฎาคม ๒๕๖๒ ณ หอศิลป์วัฒนธรรมแห่งกรุงเทพมหานคร เขตปทุมวัน กรุงเทพฯ ซึ่งเป็นการต่อยอดจากแนวคิดวิถีเกษตรพึ่งตนเองของผู้ใหญ่วิบูลย์ เข้มเฉลิม สู่การขับเคลื่อนประเด็นต่างๆ อาทิ ส่งเสริมการปลูกป่านเกษตรเพื่ออนุรักษ์สิ่งแวดล้อมและบริโภคเป็นอาหาร/ยารักษาโรคตามธรรมชาติ เกิดกลุ่มเกษตรอินทรีย์ และเครือข่ายธนาคารเมล็ดพันธุ์พืชพื้นบ้านซึ่งเป็นเมล็ดพันธุ์อินทรีย์ เพื่ออนุรักษ์/จำหน่ายเป็นรายได้เสริม จากนั้นเชื่อมโยงมิติทางสังคมโดยการจำหน่ายยาสมุนไพร อาทิ น้ำมันไพล ยาต้มสมุนไพร และนํารายได้ไปช่วยเหลือผู้เปราะบางในพื้นที่ เช่น เยี่ยมเยียนบ้านผู้ป่วยติดเตียง เป็นต้น



ผลจากการขับเคลื่อนฉะเชิงเทราเมืองยั่งยืนทำให้เกิดเครือข่ายความร่วมมือระหว่างวุฒิสภา ณาการสมอง ภาคีการพัฒนา และประชาชนในการขับเคลื่อนการพัฒนาตามยุทธศาสตร์จังหวัด ที่สอดคล้องกับยุทธศาสตร์ชาติ และแผนพัฒนาฯ ฉบับที่ ๑๒ สู่เป้าหมายการพัฒนาที่ยั่งยืน ที่เชื่อมโยงการทำงานอย่างมีประสิทธิภาพมากขึ้นและพัฒนาไปในทิศทางเดียวกัน คือ การพัฒนา ที่ยั่งยืนตามปรัชญาของเศรษฐกิจพอเพียง โดยมีเครือข่ายร่วมพัฒนา ทั้งจากภาครัฐ ภาคเอกชน ภาคประชาสังคม และภาควิชาการ จำนวนกว่า ๓๐ กลุ่ม เช่น สำนักงานหลักประกันสุขภาพ แห่งชาติ องค์กรปกครองส่วนท้องถิ่น สภาองค์กรชุมชน ศูนย์ประสานภาคีพัฒนาจังหวัด ฉะเชิงเทรา เครือข่ายอาสาสมัครพิทักษ์ทรัพยากรธรรมชาติและสิ่งแวดล้อมหมู่บ้าน จิตอาสา ประชารัฐ เครือข่ายรัฐชุมชนคนแปดริ้ว อาสาสมัครยุติธรรมภาคประชาสังคม ชมรมลำพูน บ้านโพธิ์ เครือข่ายป่าชุมชนรอบต่อ ๕ จังหวัดภาคตะวันออก กลุ่มเกษตรกรก้าวหน้า เครือข่าย เกษตรทางเลือกจังหวัดฉะเชิงเทรา กลุ่มเกษตรกรอินทรีย์สนามชัยเขต เป็นต้น

เครือข่ายฉะเชิงเทราเมืองยั่งยืน



การดำเนินงานในระยะต่อไป

๑. การจัดการความรู้เชิงลึกโดยถอดบทเรียนกระบวนการขับเคลื่อนการพัฒนาในระดับพื้นที่ (SDG Lab) ที่นำไปสู่การบรรลุเป้าหมายการพัฒนาที่ยั่งยืนและควรนำมาเป็นต้นแบบความสำเร็จ จำนวน ๒ ประเด็น ได้แก่ (๑) “การพัฒนาเมืองยั่งยืน” ที่เน้นสร้างการมีส่วนร่วมของประชาชนในพื้นที่ กลไก ภูมิอาสาสมัครสมอง และภาคส่วนต่าง ๆ ทั้งภาครัฐ เอกชนและประชาสังคม ในการพัฒนาเมือง ร่วมกันอย่างครอบคลุมในทุกมิติทั้งด้านเศรษฐกิจ สังคม และสิ่งแวดล้อม โดยเฉพาะการอนุรักษ์พื้นที่ ชุมชนดั้งเดิม พื้นที่ศิลปวัฒนธรรม และแหล่งธรรมชาติที่อุดมสมบูรณ์ เพื่อนำไปสู่การพัฒนาอย่างสมดุล และยั่งยืน (๒) “ตะวันออก วิถีแห่งความสุข” โดยศึกษากระบวนการจัดทำวาระเปลี่ยนตะวันออกแบบ มีส่วนร่วมที่ดึงทุนทางสังคมและภาคีการพัฒนามาร่วมคิด ร่วมออกแบบแนวทางการพัฒนาเพื่อสร้าง การเปลี่ยนแปลงสู่ความสมดุลและยั่งยืนของภาคตะวันออก
๒. การจัดประชุมเชิงปฏิบัติการ เพื่อทบทวนการดำเนินงานปฏิบัติการภาคีเครือข่าย “ฉะเชิงเทราเมือง ยั่งยืน” (SDG Lab) แสวงหาประเด็นและแนวทางร่วมพัฒนากับภาคีเครือข่ายที่เกี่ยวข้อง เพื่อสรุปผล และทบทวนแนวทางการขับเคลื่อนงานฉะเชิงเทราเมืองยั่งยืนที่เป็นรูปธรรม รวมทั้งขยายภาคีความ ร่วมมือในระดับภูมิภาคให้เป็นหุ้นส่วนการพัฒนาที่เข้มแข็ง สามารถเชื่อมโยงและแปลงยุทธศาสตร์ชาติ แผนแม่บทภายใต้ยุทธศาสตร์ชาติ แผนการปฏิรูปประเทศ แผนพัฒนาฯ ฉบับที่ ๑๒ นโยบายรัฐ และ แผนพัฒนาระดับต่าง ๆ สู่การขับเคลื่อนในพื้นที่ อีกทั้งเป็นส่วนหนึ่งในการสนับสนุนการบรรลุเป้าหมาย การพัฒนาที่ยั่งยืน (SDGs) ของประเทศไทยด้วย

